

УТВЕРЖДЕНО
Протоколом заседания Комиссии
при Правительстве Республики Бурятия
по вопросам соблюдения законодательства
об оплате труда и занятости населения
от «27» 05 2022 г. № 01.08.007-04574/22

МЕТОДИЧЕСКИЕ РЕКОМЕНДАЦИИ
по организации органами исполнительной власти и органами местного самоуправления работы по снижению уровня теневой занятости и легализации трудовых отношений в Республике Бурятия

1. Общие положения

1.1. Настоящие рекомендации разработаны в соответствии с Методическими рекомендациями по организации органами исполнительной власти субъектов Российской Федерации работы по снижению уровня теневой занятости и легализации трудовых отношений в субъектах Российской Федерации, подготовленные Федеральной службой по труду и занятости (далее – Роструд) во исполнение пункта 3 Плана мероприятий по снижению уровня теневой занятости и легализации трудовых отношений на 2022-2024 годы, утверждённого Межведомственной рабочей группой по вопросу восстановления рынка труда (протокол № 16 от 3 декабря 2021 года).

1.2. Настоящие Методические рекомендации разработаны в целях обеспечения единообразного подхода к осуществлению органами исполнительной власти и органами местного самоуправления работы по снижению уровня теневой занятости и легализации трудовых отношений.

1.3. Настоящими Методическими рекомендациями определяется порядок межведомственного взаимодействия при организации работы, направленной на снижение уровня теневой занятости и легализацию трудовых отношений.

1.4. Комиссия при Правительстве Республики Бурятия по вопросам соблюдения законодательства об оплате труда и занятости населения (далее – Комиссия) осуществляет организацию и координацию деятельности исполнительных органов государственной власти Республики Бурятия, территориальных органов федеральных органов исполнительной власти в Республике Бурятия, органов местного самоуправления, общественных объединений по рассмотрению вопросов, связанных с сокращением нелегальных трудовых отношений и выработку рекомендаций и предложений по вопросам легализации трудовых отношений граждан, привлекаемых к осуществлению трудовой деятельности в хозяйствующих субъектах на территории республики в соответствии с Постановлением Правительства Республики Бурятия от 08.02.2019 №40.

1.5. Министерство экономики Республики Бурятия является координатором по реализации мероприятий по снижению уровня теневой занятости и легализации трудовых отношений в Республике Бурятия в

соответствии с распоряжением Правительства Республики Бурятия от 28.05.2021-р.

1.6. Распоряжением Правительства Республики Бурятия утверждается Комплекс мер по легализации трудовых отношений в Республике Бурятия (далее – Комплекс мер). В Комплекс включаются меры, направленные на профилактику, выявление и пресечение фактов осуществления трудовой деятельности с нарушением порядка, установленного законодательством Российской Федерации, включая в том числе проведение информационно-разъяснительной работы с работодателями и гражданами по вопросам легализации трудовых отношений.

1.7. В целях реализации Комплекса мер по легализации трудовых отношений в Республике Бурятия в каждом муниципальном образовании создаются муниципальные комиссии (рабочие группы) по вопросам соблюдения законодательства об оплате труда и занятости населения с функциями по снижению уровня теневой занятости и легализации трудовых отношений (далее – муниципальные рабочие группы). Возможно возложение указанных функций на действующие коллегиальные органы в муниципальном образовании.

В состав муниципальных рабочих групп рекомендуется включить (по согласованию) представителей следующих органов, ведущих деятельность на территории муниципального образования:

- Отделения Пенсионного Фонда Российской Федерации по Республике Бурятия;
- территориального налогового органа Управления федеральной налоговой службы России по Республике Бурятия (далее – УФНС);
- государственного казённого учреждения Центра занятости населения (далее – ЦЗН);

На заседания рекомендуется приглашать представителей прокуратуры.

1.8. В исполнительных органах государственной власти, реализующих Комплекс мер, назначается ответственный исполнитель за реализацию мероприятий по снижению уровня теневой занятости и легализации трудовых отношений.

1.9. На основе установленного Минтрудом России ежегодного целевого показателя по выявлению теневой занятости в субъекте Российской Федерации (далее – Целевой показатель) решением Комиссии либо поручением Председателя Комиссии устанавливаются соответствующие целевые показатели для исполнительных органов государственной власти, реализующих Комплекс мер и органов местного самоуправления. Комиссия обеспечивает мониторинг достижения Целевого показателя.

1.10. Основной задачей исполнительных органов государственной власти и муниципальных рабочих групп является добровольная легализация работодателями занятости физических лиц, привлекаемых в качестве работников с использованием ими своего личного труда, и соответствующее оформление с ними трудовых отношений, а также легализация хозяйствующих субъектов, осуществляющих свою деятельность без государственной регистрации.

Результатом такой работы должно являться:

- заключение трудовых договоров (контрактов) с работником, возникновение у работника реальных социально-трудовых гарантий, предусмотренных законодательством. Обязанность работодателя считается выполненной в случае наличия отчислений в Пенсионный фонд Российской Федерации (далее – ПФР);

- увеличение налоговых поступлений в виде налога на доходы физических лиц (далее - НДФЛ) в бюджеты всех уровней, отчислений страховых взносов во внебюджетные фонды;

- государственная регистрация хозяйствующих субъектов, оформивших свою деятельность в результате работы по снижению неформальной занятости.

1.11. Контрольно-надзорные мероприятия по вопросам соблюдения требований трудового законодательства, налогового законодательства, миграционного законодательства, законодательства о государственном социальном, пенсионном и медицинском страховании осуществляются органами прокуратуры, Государственной инспекцией труда в Республике Бурятия (далее – ГИТ), УФНС, Министерством внутренних дел по Республике Бурятия, ГУ РО ФСС РФ по РБ, Территориальным фондом обязательного медицинского страхования.

1.12. Определена схема межведомственного взаимодействия по снижению уровня теневой занятости и легализации трудовых отношений в Республике Бурятия (приложение 1).

1.13. В Администрациях муниципального образования и исполнительных органах государственной власти рекомендуется создание телефона «горячей линии» для граждан и работодателей, сообщающих о фактах недобросовестной конкуренции в отраслях, допускаемой хозяйствующими субъектами с использованием механизмов «теневой» занятости. Необходима организация информирования о наличии данных ресурсов, обязательное размещение на официальных сайтах Администраций муниципальных образований, исполнительных органов государственной власти и популяризация их использования. Также рекомендуется размещение в зданиях администраций, Центров занятости населения «почты доверия» для граждан, которые могут сообщить о фактах нарушения оформления трудовых отношений в хозяйствующих субъектах.

2. Распределение основных функции между участниками реализации мероприятий по снижению уровня теневой занятости и легализации трудовых отношений

2.1. Основные функции Комиссии:

- определение основных отраслей, для которых в наибольшей степени возможен риск возникновения теневой занятости в республике;

- выявление на территории республики хозяйствующих субъектов с признаками теневой занятости, используя информацию из различных источников, в том числе данные: Федеральной налоговой службы, Пенсионного фонда Российской Федерации, Фонда социального страхования, Государственной инспекции труда, заявления и обращения граждан;

- координация деятельности членов Комиссии при реализации

утвержденного Комплекса мер и достижению установленного Целевого показателя;

- инициирование совместных профилактических мероприятий в местах массовой торговли, ремонта и техобслуживания транспортных средств, строительных площадок и др. в целях выявления граждан, работающих без оформления трудовых отношений, договоров ГПХ, либо без оформления соответствующего статуса (ИП, самозанятость);

- организация межведомственного обмена данными о возможных факторах риска наличия теневой занятости с использованием:

- а) информации Регионального отделения Фонда социального страхования о работодателях, выплачивающих заработную плату ниже среднеотраслевой заработной платы, имеющих задолженность по уплате страховых взносов;

- б) информации УФНС о работодателях, выплачивающих заработную плату ниже среднеотраслевой заработной платы, а также о хозяйствующих субъектах, не исполняющих обязанность по исчислению и перечислению НДФЛ;

- в) информации территориальных органов социальной защиты и центров занятости населения о работодателях, выплачивающих заниженную заработную плату и т.д.;

- проведение анализа и сопоставления получаемой информации, направление соответствующих данных в муниципальные рабочие группы для принятия соответствующих мер и организации адресной работы с работодателями;

- заслушивание на заседании Комиссии руководителей и представителей хозяйствующих субъектов в соответствии с критериями и признаками возможных рисков наличия теневой занятости;

- формирование плана мероприятий, направленных на обеспечение пропагандистской деятельности с целью формирования негативного отношения общества к теневой занятости, особенно в молодежной среде, информирование широких слоев общественности и работодателей о негативных последствиях существования нелегальных трудовых отношений;

- контроль за деятельностью муниципальных рабочих групп в рамках реализации утвержденного Комплекса мер и достижения установленного Целевого показателя;

- обеспечение мониторинга работы исполнительных органов государственной власти и муниципальных рабочих групп по снижению уровня теневой занятости и легализации трудовых отношений, проведения сверки данных по хозяйствующим субъектам и лицам, полученным по результатам проведенной работы;

- участие членов Комиссии в заседаниях муниципальных рабочих групп.

2.2. Основные функции Министерства экономики Республики Бурятия, как координирующего органа:

- организационно-техническое сопровождение Комиссии;

- внесение предложений по стимулированию работодателей к снижению теневой занятости путем проработки критериев отбора предприятий и

индивидуальных предпринимателей для оказания государственной поддержки за счет средств регионального бюджета, в том числе: уровень заработной платы выше средней заработной платы в регионе, участие в отраслевых хартиях по противодействию теневой занятости;

- обеспечение представление в Роструд данных мониторинга легализации теневой занятости в Республике Бурятия по форме и в сроки, установленные Рострудом;

- предоставления в Роструд акта сверки (содержащего, в том числе информацию о количестве граждан, по которым подтверждено начисление установленных налогов и сборов из общего количества легализованных граждан в отчетном периоде) по форме и в сроки, установленные Рострудом;

- проведение информационно-разъяснительной работы и пропагандистской деятельности с целью формирования негативного отношения общества к теневой занятости, особенно в молодежной среде, информирование широких слоев общественности и работодателей о негативных последствиях существования нелегальных трудовых отношений;

- участие в заседаниях муниципальных рабочих групп.

2.3. Основные функции отраслевых министерств и ведомств, участвующих в реализации Комплекса мер:

- выявление хозяйствующих субъектов с признаками теневой занятости по курируемым отраслям, используя информацию из различных источников;

- проведение профилактических визитов в хозяйствующие субъекты курируемых отраслей, в которых выявлены признаки теневой занятости с возможным привлечением представителей федеральных органов исполнительной власти, прокуратуры;

- проведение профилактических визитов, направленных на выявление физических лиц, осуществляющих предпринимательскую и трудовую деятельность без соответствующего оформления;

- предложение руководителю хозяйствующего субъекта самостоятельно (добровольно) в определенный срок оформить трудовые отношения работников, а в случае выявления фактов искусственного занижения уровня заработной платы (выплаты части заработной платы «в конверте») провести необходимые изменения в системы трудовых отношений и оплаты труда данного хозяйствующего субъекта;

- проведение сверки данных, полученных в результате ведения индивидуального учета закрепляемости на рабочих местах работников, с которыми оформлены трудовые отношения в ходе реализации мер по снижению теневой занятости, в том числе в рамках межведомственного взаимодействия в информационной системе «СОГУ РБ»;

- в случае отказа работодателя оформить трудовые отношения в установленный срок или в случае их длительного не оформления, документы передаются в Комиссию, которая на основе протокольного решения направляет соответствующие материалы в ГИТ для принятия мер инспекторского реагирования либо в прокуратуру для принятия мер прокурорского реагирования;

- мониторинг региональных средств массовой информации и рекрутинговых площадок с целью получения информации о количестве объявлений по найму по

курируемым отраслям для дальнейшей организации проверок ГИТ или прокуратурой в зависимости от выявленной информации;

- проведение информационно-разъяснительной работы и пропагандистской деятельности с целью формирования негативного отношения общества к теневой занятости, особенно в молодежной среде, информирование широких слоев общественности и работодателей о негативных последствиях существования нелегальных трудовых отношений;

- осуществлять мониторинг результатов работы по снижению теневой занятости с представлением отчетности по установленной форме в Министерство экономики Республики Бурятия;

- осуществление ведомственного контроля за соблюдением трудового законодательства и иных нормативных правовых актов, содержащих нормы трудового права, в подведомственных организациях.

2.4. Основные функции Министерства социальной защиты Республики Бурятия:

- информирование муниципальных рабочие группы о работодателях, представляющих сведения о заработной плате работников на уровне минимальной заработной платы, установленной в Республике Бурятия и ниже в сведениях о заработной плате, полученных при обращении гражданина за предоставлением им мер социальной поддержки и субсидий на оплату жилого помещения и коммунальных услуг;

- информирование муниципальных рабочие группы о случаях массового обращения за социальными пособиями работников одной организации с низким доходом.

2.5. Основные функции Республиканского агентства занятости населения и подведомственных ему ЦЗН:

- информирование муниципальных рабочих групп о работодателях, представляющих сведения о заработной плате работников на уровне минимальной заработной платы, установленной в Республике Бурятия и ниже в заявленных в службу занятости вакансиях;

- обеспечение работы телефона Горячей линий по вопросам легализации трудовых отношений, занятости населения.

2.6. Основные функции муниципальных рабочих групп:

- выявление на территории муниципального образования хозяйствующих субъектов с признаками теневой занятости, используя информацию из различных источников;

- проведение профилактических визитов в хозяйствующие субъекты, в которых выявлены признаки теневой занятости с возможным привлечением сотрудников соответствующих муниципальных структур, представителей региональных органов исполнительной власти и территориальных органов федеральных органов исполнительной власти;

- проведение профилактических визитов, направленных на выявление физических лиц, осуществляющих предпринимательскую и трудовую деятельность без соответствующего оформления;

- приглашение руководителя хозяйствующего субъекта с признаками теневых трудовых отношений на заседание муниципальной рабочей группы;
- заслушивание руководителя хозяйствующего субъекта с признаками теневой занятости, предложение руководителю хозяйствующего субъекта самостоятельно (добровольно) в определенный срок оформить трудовые отношения работников, а в случае выявления фактов искусственного занижения уровня заработной платы (выплаты части заработной платы «в конверте») провести необходимые изменения в системы трудовых отношений и оплаты труда данного хозяйствующего субъекта;
- проведение сверки данных, полученных в результате ведения индивидуального учета закрепляемости на рабочих местах работников, с которыми оформлены трудовые отношения в ходе реализации мер по снижению теневой занятости, в том числе в рамках межведомственного взаимодействия в информационной системе «СОГУ РБ»;
- в случае отказа работодателя оформить трудовые отношения в установленный срок или в случае их длительного неоформления, документы передаются в Комиссию, которая на основе протокольного решения направляет соответствующие материалы в ГИТ для принятия мер инспекторского реагирования либо в прокуратуру для принятия мер прокурорского реагирования;
- мониторинг региональных и местных средств массовой информации и рекрутинговых площадок с целью получения информации о количестве объявлений по найму с разделением по сферам деятельности (ремонтные работы, строительство, репетиторские услуги и обучение, перевозки и т.п.) для дальнейшей организации проверок инспекцией труда или прокуратурой в зависимости от выявленной информации;
- проведение информационно-разъяснительной работы и пропагандистской деятельности с целью формирования негативного отношения общества к теневой занятости, особенно в молодежной среде, информирование широких слоев общественности и работодателей о негативных последствиях существования нелегальных трудовых отношений;
- обеспечение работы телефона Горячей линии по вопросам легализации трудовых отношений, «серой» заработной платы, занятости населения;
- направлять в УФНС информацию, полученную в ходе проведенных рейдов (обследований) для проведения контрольных мероприятий и дальнейшего получения сведений по налогоплательщикам от УФНС с соблюдением ограничений, предусмотренных статьей 102 Налогового Кодекса РФ и Федеральным законом от 27.07.2006 № 152-ФЗ «О персональных данных» по прилагаемой форме (приложение 2).

Муниципальным рабочим группам рекомендуется:

- назначить ответственное лицо за организацию проведения работы по снижению уровня теневой занятости и легализации трудовых отношений;
- разрабатывать планы-графики заседаний муниципальных рабочих групп не реже 1 раза в месяц;

- осуществлять выездные заседания в сельские поселения муниципальных образований с приглашением работодателей и предпринимателей, осуществляющих деятельность на территории данного поселения;
- инициировать организацию совместно с представителями прокуратуры, правоохранительных органов рейды по соблюдению трудового законодательства, выходы и встречи с «проблемными» работодателями, которые уклоняются от участия в работе муниципальных рабочих групп и предоставления на их заседания информации;
- если потенциально «проблемный» работодатель, неоднократно приглашавшийся на заседания муниципальной рабочей группы, ни разу не явился, выписку из протокола заседания с обоснованием причин заслушивания такого работодателя направлять в прокуратуру;
- осуществлять работу по развитию малого предпринимательства и развитию института самозанятости;
- осуществлять профилактические визиты на строительные объекты, торговые площадки и иные объекты активной хозяйственной деятельности, не допуская при этом остановки деятельности хозяйствующих субъектов;
- при отсутствии оформленных трудовых отношений или подмены трудовых договоров гражданско-правовыми договорами, необходимо оформлять решение муниципальной рабочей группы о заключении трудовых договоров соответствующим протоколом с установлением срока добровольной легализации;
- при представлении работодателем копий заключенных трудовых договоров осуществлять их проверку на соответствие нормам трудового законодательства (в т.ч. размер заработной платы, срок её выплаты, продолжительность рабочего времени, продолжительность отпуска и т.д.);
- в случае неисполнения работодателем решения муниципальной рабочей группы о заключении трудовых договоров весь имеющийся материал необходимо направлять в прокуратуру;
- осуществлять мониторинг результатов работы по снижению теневой занятости с представлением отчетности по установленной форме в Министерство экономики Республики Бурятия.

3. Признаки теневой занятости, характерные для рынка труда Республики Бурятия

3.1. Основными признаками теневой занятости, характерными для рынка труда Республики Бурятия являются:

а) несоответствие заявленной в УФНС или в ПФР численности работников объему услуг/наличию онлайн-касс.

Получение от налоговых органов сведений об организациях, у которых заключены государственные/муниципальные контракты на объемы предоставляемых услуг (человеко-часы, нормы обслуживания), не соответствующие численности работников, указанных в отчетности в налоговые органы или ПФР.

Получение от налоговых органов сведений о лицах, работающих на онлайн-кассах, по которым предприятиями не производились отчисления в

государственные фонды.

Сведения от УФНС могут быть представлены с соблюдением норм ст.102 Налогового Кодекса РФ.

б) несовпадение информации органов службы занятости населения и ПФР о трудовой деятельности гражданина.

Получение информации от органов службы занятости населения о работодателях, с расходами по внесению записей в трудовые книжки работников о периоде работы, при отсутствии сведений о страховом стаже работника в органах ПФР.

в) оказание услуг гражданином, не имеющим соответствующего статуса.

Мониторинг объявлений в СМИ, на «платформах» об оказании услуг на предмет наличия у исполнителя услуг статуса ИП или самозанятого.

г) массовые обращения за социальными пособиями работников одной организации с низким доходом.

Низкий доход членов семьи, претендующих на социальные пособия, занятых в определенной организации, когда обращение работников данной организации носит массовый характер. Особенно при указании работы на неполную ставку. Запрашиваются документы по режиму работы организации (магазина, гостиницы и т.д.), графики работы, штатное расписание.

д) не заключение трудовых договоров/заключение договоров на неполный день при установлении факта полной занятости.

В ходе проведения внеплановых проверок установление фактов незаключенных трудовых договоров или заключение их на неполную ставку при фактической занятости в течение рабочего дня (общепит, торговля, гостиничный бизнес, автомойки, автомобильный сервис и др.).

е) наличие объемов работ, не соответствующих заявленной численности ЛПХ.

Обработка земельных участков большой площади и (или) выращивания и (или) выпаса стада большого количества животных.

Выявление наемных работников в ЛПХ проводится в рамках взаимодействия с главами сельских муниципальных поселений и внебюджетными фондами.

ж) заявляемые вакансии ниже минимальной заработной платы.

Анализ информации, поступившей из различных источников, и выявление работодателей, заявивших вакансии с заработной платой ниже МРОТ, или заработной платой существенно ниже, чем по соответствующим профессионально-квалификационным группам работников в субъекте Российской Федерации, дальнейшее направление списков на рассмотрение в рабочую группу по снижению теневой занятости.

з) уплачиваются страховые взносы с заработной платы ниже минимального размера оплаты труда, установленного в республике.

и) произошло значительное снижение среднесписочной численности работников по сравнению с предыдущим годом с учетом финансово-хозяйственной деятельности и экономической ситуации у работодателя.

к) несоответствие количества транспортных средств используемых для перевозки пассажиров (маршрутные автобусы, такси), грузов и численности работников согласно представленным сведениям о доходах физических лиц по форме 2-НДФЛ и/или расчетам сумм налога на доходы физических лиц, исчисленных и удержанных налоговым агентом по форме 6-НДФЛ.

л) имеются заказы или подрядные работы, оформленные на самозанятых граждан или ИП, которые ранее были работниками данного работодателя.

м) физические лица, снятые с регистрационного учета как индивидуальные предприниматели или самозанятые, но продолжающие осуществлять хозяйственную деятельность.

3.2. Комиссией, муниципальными рабочими группами и отраслевыми министерствами, ведомствами могут устанавливаться дополнительные признаки теневой занятости, характерные для рынка труда республики.

3.3. Для выявления рисков наличия неформальной занятости в хозяйствующих субъектах целесообразно использовать следующие факторы, свидетельствующие о наличии трудовых отношений с работником:

- устойчивый и стабильный характер этих отношений;
- подчиненность и зависимость труда;
- выполнение работником работы только по определенной специальности, квалификации или должности;
- наличие дополнительных гарантий работнику, помимо установленных законами, иными нормативными правовыми актами, регулирующими трудовые отношения;
- интегрированность работника в организационную структуру работодателя;
- признание работодателем таких прав работника, как еженедельные выходные дни и ежегодный отпуск;
- оплата работодателем расходов, связанных с поездками работника в целях выполнения работы;
- осуществление периодических выплат работнику, которые являются для него единственным и (или) основным источником доходов;
- предоставление инструментов, материалов и механизмов работодателем, за исключением предоставления в аренду неиспользуемого имущества и оборудования.
- оформленный постоянный пропуск на территорию работодателя;
- журнал регистрации прихода-ухода работников на работу;
- документы кадровой деятельности работодателя: графики работы (сменности), графики отпусков, документы о направлении работника в командировку;
- договор о полной материальной ответственности работника;
- расчетные листы о начислении заработной платы, ведомости выдачи денежных средств;
- путевые листы, заявки на перевозку груза;
- акты о выполненных работах;
- журнал посетителей;
- документы по охране труда.

4. Признаки, отличающие трудовой договор от гражданско-правового договора

4.1. Основными признаками, отличающими трудовой договор от гражданско-правового договора, являются:

а) замещение физическим лицом должности, предусмотренной штатным расписанием. При этом следует учитывать, что физическое лицо может быть принято также на должность, не введенную в штатное расписание.

По гражданско-правовому договору, в отличие от трудового договора, исполняется индивидуальное - конкретное задание (поручение, заказ и др.). Предметом такого договора служит конечный результат труда (построенное или отремонтированное здание, доставленный груз, подготовленный бухгалтерский отчет и др.). Так, по договору подряда, с которым в большинстве случаев приходится сталкиваться на практике, в соответствии со ст. 702 Гражданского кодекса РФ подрядчик обязуется выполнить по заданию заказчика обусловленную договором конкретную работу и сдать ее результат;

б) прием на работу по личному заявлению, издание приказа (распоряжения) работодателя, в котором указывается профессия или должность, размер заработной платы, дата начала работы и др., а также внесение записи о работе в трудовую книжку;

в) порядок и форма оплаты труда.

Согласно Трудовому Кодексу РФ оплата труда работающих зависит от трудового вклада и качества труда. При этом, как правило, применяются тарифные ставки и оклады, а заработная плата должна выплачиваться регулярно.

По гражданско-правовому договору цена выполненной работы (услуги), порядок ее оплаты определяются, как правило, в договоре по соглашению сторон, а выдача вознаграждения производится обычно после окончания работы. Допускаемая законодательством выплата аванса не изменяет характера такого договора, так как окончательная оплата всегда производится после сдачи результатов труда заказчику, а выданный аванс может быть возвращен.

г) установление для физических лиц четких правил внутреннего трудового распорядка и обеспечение работодателем предусмотренных законодательством условий труда.

Работающие по гражданско-правовым договорам самостоятельно определяют приемы и способы выполнения заказа. Для таких договоров важен конечный результат труда - исполнение заказа в надлежащем качестве и в согласованный срок, контроль за действиями исполнителя и его местонахождением не предусмотрен.

д) по договорам подряда и возмездного оказания услуг исполнитель работ несет риск случайной гибели, утраты или случайного повреждения результата выполненной работы до ее приемки заказчиком.

4.2. Признаки трудового договора относятся и к контракту, который равнозначен трудовому договору. В контрактах более подробно излагаются условия труда, взаимные права и обязанности сторон.

4.3. Существенное значение имеет позиция гражданина, выполняющего соответствующие работы. При наличии возможности от такого гражданина целесообразно брать письменные пояснения о характере его взаимоотношений с хозяйствующим субъектом. В пояснительной записке гражданина целесообразно отразить: периодичность выполнения работ, срок их выполнения, порядок оплаты, подчиненность, наличие должностных инструкций, условия и порядок согласования своих действий с хозяйствующим субъектом, порядок предоставления отпуска, режим работы и т.д.

При наличии свидетелей, которые могут подтвердить информацию, предоставленную гражданином, важно получить информацию в письменном виде и от них.

4.4. Совокупность вышеуказанных доказательств позволит провести разграничение правоотношений и тем самым правильно квалифицировать сложившиеся отношения.

5. Ответственность за нарушение трудового и налогового законодательства

5.1. Полномочиями по применению мер государственного принуждения к устранению нарушений трудового законодательства, по рассмотрению и возбуждению дел об административных правонарушениях в случае нарушения трудового законодательства наделена Государственная инспекция труда в Республике Бурятия.

5.2. На основании ст. 28.4 Кодекса РФ об административных правонарушениях (далее – КоАП РФ) прокурор вправе возбудить дело о любом административном правонарушении, ответственность за которое предусмотрена КоАП РФ или законом субъекта Российской Федерации, в том числе и за нарушение трудового законодательства.

5.3. В ст. 5.27. КоАП РФ установлена ответственность должностных и юридических лиц за уклонение от оформления или ненадлежащее оформление трудового договора либо заключение гражданско-правового договора, фактически регулирующего трудовые отношения между физическим лицом и работодателем в виде административного штрафа

- на должностных лиц – от десяти тысяч до двадцати тысяч рублей;
- на лиц, осуществляющих предпринимательскую деятельность без образования юридического лица – от пяти тысяч до десяти тысяч рублей;
- на юридических лиц – от пятидесяти тысяч до ста тысяч рублей.

Данное нарушение, как правило, имеет две формы:

а) отсутствие оформленных трудовых отношений при фактическом наличии таковых;

б) подмена трудовых отношений гражданско-правовыми, когда трудовые отношения «замаскированы» договором подряда.

5.4. При обнаружении фактов, когда трудовые отношения документально не оформлены, но фактически сложились, необходимо руководствоваться требованиями статьями 15, 63 - 71 ТК РФ.

Статьей 15 ТК РФ предусмотрено, что заключение гражданско-правовых договоров, фактически регулирующих трудовые отношения между работником и работодателем, не допускается.

Трудовой договор заключается в письменной форме, не позднее трех рабочих дней со дня фактического допущения работника к работе, а если отношения, связанные с использованием личного труда, возникли на основании гражданско-правового договора, но впоследствии были признаны трудовыми отношениями, - не позднее трех рабочих дней со дня признания этих отношений трудовыми отношениями, если иное не установлено судом.

Заключение трудовых договоров в устной форме не допускается.

Согласно ст. 56 ТК РФ трудовой договор - соглашение между физическим лицом и работодателем (учреждением, организацией, индивидуальным предпринимателем и т.д.), по которому работник обязуется выполнять работу по определенной специальности, квалификации или должности с фактическим подчинением работодателю и правилам внутреннего трудового распорядка, действующим у работодателя, а работодатель обязуется выплачивать ему заработную плату и обеспечивать предусмотренные трудовым законодательством условия труда.

5.5. Работодатели, оплачивающие неофициальный труд, подлежат налоговой ответственности, так как они занижают базу для начисления НДФЛ (часть которого зачисляется в местный бюджет) и страховых взносов во внебюджетные фонды.

Согласно Налоговому Кодексу РФ (далее – НК РФ) неправомерное не удержание и (или) не перечисление (неполное удержание и (или) перечисление) в установленный НК РФ срок сумм налога, подлежащего удержанию и перечислению налоговым агентом, влечет взыскание штрафа в размере 20 процентов от суммы, подлежащей удержанию и (или) перечислению.

Неуплата или неполная уплата сумм налога (сбора, страховых взносов) в результате занижения налоговой базы (базы для исчисления страховых взносов), иного неправильного исчисления налога (сбора, страховых взносов) или других неправомерных действий (бездействия) плательщиков влечет наложение штрафа в размере 20% от неуплаченной суммы налога (сбора, страховых взносов). Если такое нарушение совершено умышленно, то оно влечет взыскание штрафа в размере 40 процентов от неуплаченной суммы налога (сбора, страховых взносов).

В соответствии с ч.1 ст. 24 НК РФ налоговыми агентами являются лица, на которых налоговым законодательством возложены обязанности по исчислению, удержанию у налогоплательщика и перечислению в соответствующий бюджет налогов. Если обязанность по исчислению и удержанию налога возложена на налогового агента, то обязанность налогоплательщика по уплате налога считается выполненной с момента удержания налога налоговым агентом (п. 5 ч. 3 ст. 45 НК РФ).

В силу ст. 226 НК РФ российские организации, индивидуальные предприниматели, нотариусы, занимающиеся частной практикой, адвокаты,

учредившие адвокатские кабинеты, а также обособленные подразделения иностранных организаций в РФ, от которых или в результате отношений с которыми налогоплательщик получил доход, указанные в ч. 2 данной статьи, обязаны исчислить, удержать у налогоплательщика и уплатить сумму налога, исчисленную в соответствии со ст. 224 НК РФ. Налоговые агенты обязаны удержать начисленную сумму налога непосредственно из доходов налогоплательщика при их фактической выплате. При выплате налогоплательщику дохода в натуральной форме или получении налогоплательщиком дохода в виде материальной выгоды удержание исчисленной суммы налога производится налоговым агентом за счет любых доходов, выплачиваемых налоговым агентом налогоплательщику в денежной форме. При этом удерживаемая сумма налога не может превышать 50 процентов суммы выплачиваемого дохода в денежной форме.

Таким образом, совокупная сумма налога, исчисленная и удержанная налоговым агентом у налогоплательщика, в отношении которого он признается источником дохода, уплачивается в бюджет по месту учета (месту жительства) налогового агента в налоговом органе.

При невозможности в течение налогового периода удержать у налогоплательщика исчисленную сумму налога налоговый агент обязан в срок не позднее 1 марта года, следующего за истекшим налоговым периодом, в котором возникли соответствующие обстоятельства, письменно сообщить налогоплательщику и налоговому органу по месту своего учета о невозможности удержать налог, о суммах дохода, с которого не удержан налог, и сумме неуплаченного налога (п. 5 ст. 226 НК РФ). Форма такого сообщения установлена Приказом ФНС РФ от 15.10.2020 № ЕД-7-11/753@ «Об утверждении формы расчета сумм налога на доходы физических лиц, исчисленных и удержанных налоговым агентом (форма 6 НДФЛ), порядка ее заполнения и представления, формата представления расчета сумм налога на доходы физических лиц, исчисленных и удержанных налоговым агентом в электронной форме, а также формы справки о полученных физическим лицом доходах и удержанных суммах налога на доходы физических лиц».

6. О фиксации правонарушений

6.1. Наличие полной и адекватной приемам и уловкам недобросовестного работодателя доказательственной базы позволит правильно зафиксировать, квалифицировать и вменить ему правонарушение.

6.2. В целях формирования базы для фиксации правонарушения представителям соответствующих заинтересованных ведомств, входящих в состав муниципальных рабочих групп, рекомендуется собирать и изготавливать следующие доказательства и материалы:

- опросный лист, работающих на хозяйствующем субъект граждан и представителей администрации хозяйствующего объекта (приложение 3);
- акт о наличии гражданина на рабочем месте без письменного оформления трудового договора;
- объяснения работодателя в письменном виде;

- объяснения гражданина, фактически являющегося работником работодателя-нарушителя, в письменном виде. Следует обратить внимание на то, как сам работник понимает и характеризует возникшие отношения;

- объяснения свидетелей (очевидцев), в качестве которых могут выступать, в том числе и посторонние люди - клиенты, заказчики и т.д.;

- фото - видео материалы с рабочего места и имущества работодателя, где и на котором физические лица осуществляют функции по поручению потенциального работодателя;

- иные документы и материалы работодателя, изготавливаемые (обслуживаемые) физическим лицом, содержащие «следы» и сведения о данном физическом лице, в том числе предоставленные им самим, свидетельствующие о наличии трудовых отношений с работником.

6.3. При формировании пакета документов в Комиссию для последующего направления в Государственную инспекцию труда (ГИТ) для принятия мер инспекторского реагирования документы и материалы, свидетельствующие о факте трудовых отношений между работником и работодателем, заверяются печатью и подписью уполномоченного на то должностного лица.

Информация _____, полученная в ходе проведенных рейдов (обследований) для проведения контрольных мероприятий в УФНС

№ п/п	дата рейда	Место обследования (населенный пункт/объект)	Наименование организации /ИП, ИНН	ФИО сотрудников/ телефон	место жительства ФЛ	Пояснение ФЛ
1						

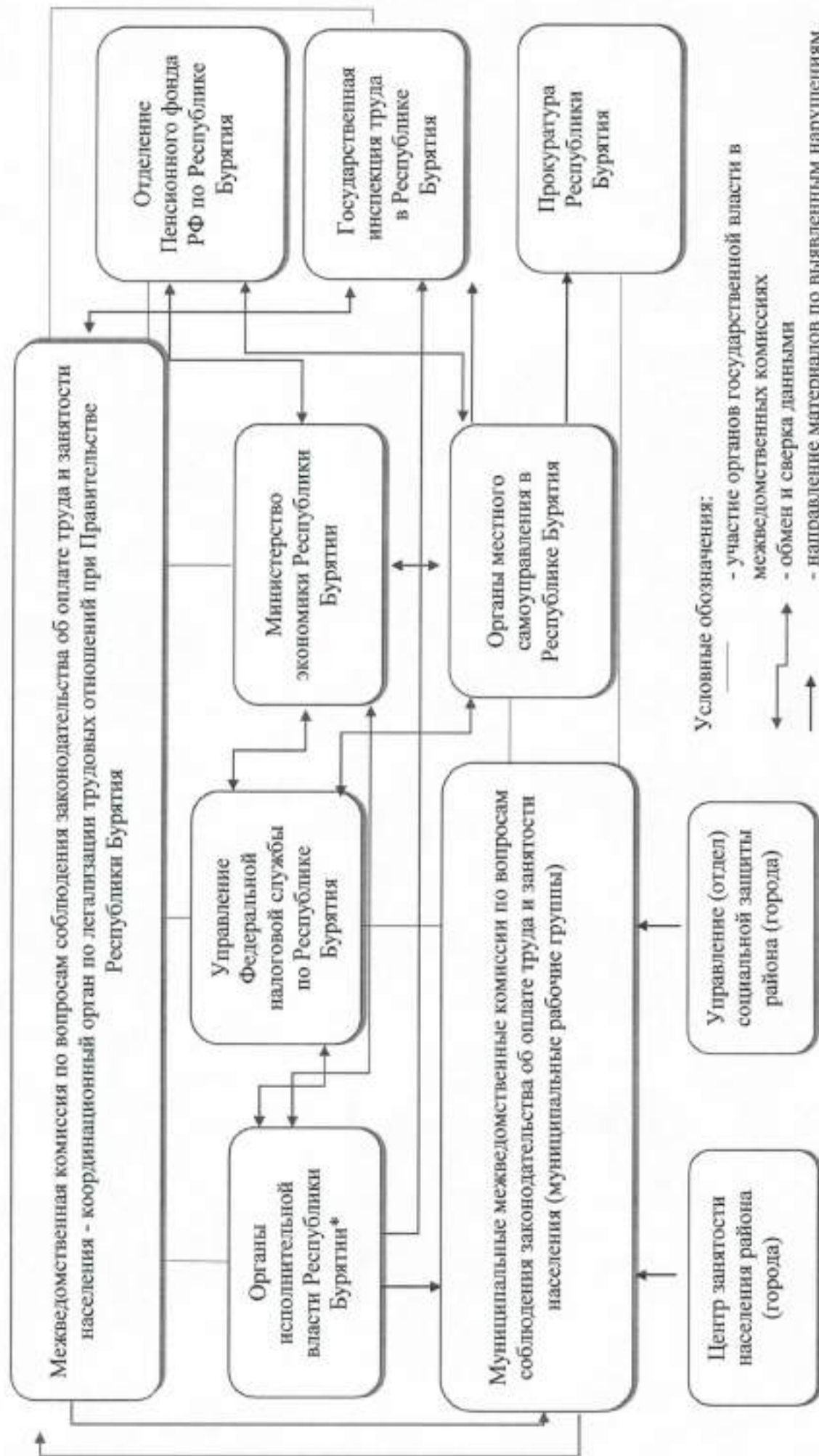
ОПРОСНЫЙ ЛИСТ (работодателя)

Мероприятие, место проведения	
Дата заполнения	
Работодатель (хозяйствующий субъект), в отношении которого проводится мероприятие	
Фамилия, имя и отчество (при наличии) опрашиваемого гражданина, телефон, СНИЛС	
Должность, фамилия и инициалы должностного лица, заполняющего опросный лист	

N	Вопросы	Ответы на вопросы			Дополнительная информация
		Да	Нет	Неприменимо	
1	2	4	5	6	7
1	У вас на предприятии (организации) есть наемные работники на предприятии? Сколько?				
2	Со всеми работниками заключен трудовой договор в письменной форме или в электронной форме?				
3	Как вы выплачиваете заработную плату работникам?				
4	Получают ли работники премию? Если да, то в каком размере и как?				
5	У вас установлен режим рабочего времени?				
6	У ваших работников есть еженедельные выходные, отпуска?				

()
 Подпись опрашиваемого ФИО

Схема межведомственного взаимодействия по снижению уровня теневого занятости и легализации трудовых отношений



Условные обозначения:

- участие органов государственной власти в межведомственных комиссиях
- обмен и сверка данными
- направление материалов по выявленным нарушениям

* - Минпромторг РБ, Минсельхозпрод РБ, Минздрав РБ, Минприроды РБ, Минтранс РБ, Минстрой РБ, Минтуризма РБ

Пояснительная записка к схеме межведомственного взаимодействия по легализации трудовых отношений

Схема межведомственного взаимодействия по легализации трудовых отношений разработана во исполнение пункта 2 Комплекса мер по легализации трудовых отношений в Республике Бурятия на 2021 - 2023 годы (далее Комплекс мер), утвержденного Распоряжением Правительства Республики Бурятия от 28 мая 2021 г. № 252-р в целях снижения неформальной занятости населения в республике и отображает следующие схемы межведомственных взаимодействий:

№ п/п	Межведомственное взаимодействие	Ключевой результат	Основание	Участники взаимодействия
1	2	3	4	5
1.	Информационный обмен данными о хозяйствующих субъектах, осуществляющих деятельность на территории Республики Бурятия и имеющих признаки неформальной занятости, между Управлением Федеральной налоговой службы по Республике Бурятия (далее - УФНС по РБ) и исполнительными органами государственной власти Республики Бурятия (далее - ИОГВ)	УФНС по РБ сформированы перечни хозяйствующих субъектов, осуществляющих деятельность на территории Республики Бурятия и имеющих признаки неформальной занятости, с указанием наименования, ИНН, КПП в разрезе муниципальных образований и направлены в Министерство экономики РБ. Министерство экономики РБ перечень направляет в ИОГВ и органам местного самоуправления (далее - ОМСУ). ИОГВ и ОМСУ представляют информацию о выявленных фактах в Министерство экономики РБ и УФНС по РБ	п.3 Комплекса мер	УФНС по РБ (по согласованию), ИОГВ, ОМСУ в РБ (по согласованию)
2.	Выявление организаций с несоответствием численности работников и фактическим объемом производства (услуг) по хозяйствующим субъектам, осуществляющим деятельность на территории Республики Бурятия	1) Отраслевыми ИОГВ на основании представленных перечней хозяйствующих субъектов проведен сравнительный анализ численности работников с фактическим объемом производства (услуг) и составлены перечни хозяйствующих субъектов Республики Бурятия, по которым выявлены несоответствия; 2) перечни хозяйствующих субъектов направлены в Минэкономики РБ и главам муниципальных образований по соответствующей территории для работы муниципальных межведомственных комиссий (рабочих групп)	п.4 Комплекса мер	Минпромторг РБ, Минсельхозпрод РБ, Минздрав РБ, Минприроды РБ, Минтранс РБ, Минстрой РБ, Минэкономки РБ
3.	Выявление организаций, имеющих несоответствие объемов производства (услуг)	Отраслевыми ИОГВ проведено рассмотрение представленных хозяйствующими субъектами	п.5 Комплекса мер	Минсельхозпрод РБ, Минстрой РБ,

	<p>и численности наемных работников при предоставлении мер государственной поддержки, заключении государственных и муниципальных контрактов</p>	<p>обязательных документов на получение государственной поддержки, выдачу разрешительных документов, заключение государственных и муниципальных контрактов с финансированием полностью или частично из средств республиканского бюджета на предмет соответствия численности работников фактическим объемам работ. В случае выявления несоответствия заявленной численности с фактическим объемом работ (оказанных услуг или реализованных товаров) информация о таких хозяйствующих субъектах направлена главам муниципальных образований республики по соответствующей территории для принятия соответствующего решения и в УФНС по РБ</p>		<p>Минтранс РБ, Минпромторг РБ, Минтуризма РБ, Республиканское агентство лесного хозяйства (далее - РАЛХ), ОМСУ в РБ (по согласованию)</p>
4.	<p>Проведение заседаний муниципальных межведомственных комиссий (рабочих групп) по организации мероприятий, направленных на снижение неформальной занятости с участием «проблемных» работодателей</p>	<p>В заседаниях муниципальных межведомственных комиссий принимают участие представители УФНС по РБ и прокуратуры (по согласованию)</p>	<p>п.6 Комплекса мер</p>	<p>ОМСУ в РБ, УФНС по РБ прокуратура (по согласованию)</p>
5.	<p>Организация межведомственного информационного взаимодействия между ОПФ РФ по РБ, ОМСУ в РБ и Минэкономки РБ для передачи сведений для сверки данных по неформальной занятости. Проведение сверки данных, полученных в результате ведения индивидуального учета закрепляемости на рабочих местах лиц, заключивших трудовые договоры в ходе реализации мер по снижению неформальной занятости</p>	<p>ОМСУ ведут индивидуальный учет закрепляемости на рабочих местах лиц, с которыми заключены трудовые договоры в результате реализации мер по снижению нелегальной занятости и осуществляет сверку с данными ОПФРФ по РБ, в том числе используя внутривнутрирегиональный адаптер для передачи сведений для сверки данных факта осуществления трудовой деятельности гражданами в организациях на основании отчетности о факте работы застрахованных лиц в информационной системе «СОГУ РБ»</p>	<p>п.13, 14 Комплекса мер</p>	<p>Отделение Пенсионного фонда Российской Федерации по Республике Бурятия (далее - ОПФ РФ по РБ и ОМСУ в РБ), Минэкономки РБ</p>
6.	<p>Выявление уполномоченными органами исполнительной власти (Минтранс РБ, Минтуризм РБ, Республиканское агентство лесного хозяйства) и ОМСУ в РБ в ходе рейдовых мероприятий нарушений в сфере трудового законодательства. Направление в</p>	<p>Материалы по нарушениям, собранные отраслевыми ИОГВ и ОМСУ в результате проведенных мероприятий по легализации передаются для проведения контрольно-надзорных мероприятий с ГИТ в РБ, УФНС по РБ и прокуратуру</p>	<p>п.15, 16, 17, 18, 19, 20 Комплекса мер</p>	<p>Минтранс РБ, Минтуризм РБ, Республиканское агентство лесного хозяйства, ОМСУ ГИТ в РБ (по</p>

	УФНС по РБ, ГИТ в РБ информации о выявленных нарушениях			согласованию), УФНС по РБ (по согласованию), прокуратура (по согласованию)
7.	<p>Информирование Центрами занятости населения, Управленными (отделами) социальной защиты в районах (города) муниципальных межведомственных комиссий (рабочих групп) по организации мероприятий, направленных на снижение неформальной занятости, о работодателях, представляющих сведения о заработной плате работников на уровне минимальной заработной платы, установленной в Республике Бурятия, и ниже:</p> <ul style="list-style-type: none"> - в заявленных в службу занятости вакансиях; - в справках о заработной плате, выдаваемых работникам для обращения за предоставлением им мер социальной поддержки и субсидий на оплату жилого помещения и коммунальных услуг 	<p>Направлены сведения муниципальным межведомственным комиссиям (рабочим группам) по организации мероприятий, направленных на снижение неформальной занятости, о работодателях, представляющих сведения о заработной плате работников на уровне минимальной заработной платы, установленной в Республике Бурятия</p>	п.21 Комплекса мер	<p>Центры занятости населения, Управления (отделы) социальной защиты в районах (города), ОМСУ</p>
8.	<p>Рассмотрение вопросов легализации трудовых отношений в рамках Комиссии при Правительстве Республики Бурятия по вопросам соблюдения законодательства об оплате труда и занятости населения</p>	<p>Обеспечение согласованных действий исполнительных органов государственной власти Республики Бурятия, территориальных органов федеральных органов исполнительной власти в Республике Бурятия, органов местного самоуправления муниципальных образований в Республике Бурятия по вопросам соблюдения законодательства об оплате труда и занятости населения</p>	п.24 Комплекса мер	<p>Минэкономики РБ, ИОГВ, УФНС по РБ, ГИТ в РБ, ОПФ РБ по РБ</p>
9.	<p>Участие членов Комиссии при Правительстве Республики Бурятия по вопросам соблюдения законодательства об оплате труда и занятости населения в заседаниях муниципальных межведомственных комиссий (рабочих групп) по организации</p>	<p>Участие Комиссии при Правительстве Республики Бурятия по вопросам соблюдения законодательства об оплате труда и занятости населения в заседаниях муниципальных межведомственных комиссий (рабочих групп)</p>	п.26 Комплекса мер	<p>Члены межведомственной рабочей группы, ОМСУ</p>

	<p>мероприятий, направленных на снижение неформальной занятости (в режиме ВКС)</p>			<p>ИОГВ, ОМСУ, ГИТ в РБ</p>
<p>10.</p>	<p>Муниципальные межведомственные комиссии по вопросам соблюдения законодательства об оплате труда и занятости населения, органы исполнительной власти Республики Бурятия в случае отказа работодателя оформить трудовые отношения в установленный срок или в случае их длительного не оформления, документы передаются в Межведомственная комиссия по вопросам соблюдения законодательства об оплате труда и занятости населения - координационный орган по легализации трудовых отношений при Правительстве Республики Бурятия, которая на основе протокольного решения направляет соответствующие материалы в Государственная инспекция труда в Республике Бурятия для принятия мер инспекторского реагирования</p>	<p>Направление материалов в Государственную инспекцию труда в Республике Бурятия по фактам нарушения трудового законодательства в части не оформления трудовых отношений</p>	<p>Методическими рекомендациями и по организации органами исполнительной власти субъектов Российской Федерации работы по снижению уровня теневой занятости и легализации трудовых отношений в субъектах Российской Федерации, разработанные Рострудом</p>	